

УДК 331.538.2

JEL R23, J20, I21

DOI: <http://doi.org/10.25728/econbull.2021.1.2-petukhov>

ВОСТРЕБОВАННОСТЬ УЧИТЕЛЕЙ В ОБЩЕОБРАЗОВАТЕЛЬНЫХ ШКОЛАХ ЦЕНТРАЛЬНОГО ФЕДЕРАЛЬНОГО ОКРУГА

Петухов Николай Анатольевич

Институт проблем управления РАН, Москва, Россия

e-mail: MTEK-01@mail.ru; SPIN-код: 6078-8884

Аннотация: В статье рассматривается ситуация на рынке труда на примере учителей общеобразовательных школ для Центрального Федерального округа в целом. Анализируется изменение численности учителей, школьников, организаций, осуществляющих деятельность по образовательным программам начального, основного, среднего общего образования в динамике, анализируются факторы, влияющие на рынок труда на примере учителей, с учетом демографической, миграционной ситуации в Федеральном округе, различий между городом и селом.

Ключевые слова: население моложе трудоспособного возраста, образовательные организации основного общего и среднего общего образования, учителя средних школ, рынок труда.

THE DEMAND OF TEACHERS IN THE CENTRAL FEDERAL DISTRICT SECONDARY SCHOOLS

Petukhov Nikolay Anatolevich

Institute of Control Sciences of the Russian Academy of Sciences, Moscow, Russia

e-mail: MTEK-01@mail.ru; SPIN code: 6078-8884

Abstract: The article examines the situation on the labor market on the example of teachers of secondary schools for the Central Federal District as a whole. The change in the number of teachers, schoolchildren, organizations carrying out activities on educational programs of primary, basic, secondary general education in dynamics is analyzed, the factors affecting the labor market are analyzed using the example of teachers, taking into account the demographic, migration situation in the Federal District, the differences between cities and villages.

Keywords: the population is younger than the working age, educational organizations of basic general and secondary general education, teachers of secondary schools, the labor market.

Ситуация на рынке труда зависит от различных факторов, влияние которых будет различным; также существуют определенные особенности региональных рынков труда, зависящие от текущей ситуации в том или ином регионе. Регионы Российской Федерации имеют свои, определенные особенности экономического развития, связанные с территориальным развитием, наличием определенных ресурсов на своей территории и потенциальных возможностей для развития определенных отраслей.

Факторы, влияющие на ситуацию на рынке труда, могут иметь определенную взаимосвязь между собой и в зависимости от условий, влияние таких факторов может усиливаться или ослабевать, тем самым оказывать негативное или позитивное влияние на общую ситуацию в регионе. Так, напр., если в регионе или крупном населенном пункте закрывается крупное предприятие (или градообразующее предприятие), население вынуждено искать работу в других регионах при малом предложении на своем рынке труда или менять свою специальность, переходить, как правило, на более низкоквалифицированную работу. В свою очередь миграционный отток из региона снизит нагрузку на инфраструктурные объекты, часть из которых вынуждена будет закрыться или объединиться с другими аналогичными предприятиями. Миграция может затронуть также и квалифицированных специалистов, которые могут быть востребованы в регионе. Миграция населения из региона отрицательно скажется на общей численности населения в регионе, и в конечном итоге может также снизиться уровень естественного прироста населения за счет уменьшения количества рождений. Уменьшение нагрузки на социальные объекты, транспортные объекты приведет к их оптимизации, уменьшению их числа и, соответственно, к уменьшению количества работников таких предприятий – что в свою очередь увеличит уровень безработицы и также может увеличить миграционный отток населения из региона. Необходимо иметь в виду также и внутри региональные различия, в особенности различия между городом и селом, уровнем безработицы, средним уровнем заработных плат, количеством предприятий и инфраструктурных объектов в городах и селах, что в итоге приводит к тому, что городские жители находятся в более выгодном положении. Можно выделить и другие причины, которые в той или иной мере будут влиять на демографические, миграционные процессы, развитие предпринимательства и т.п. (инвестиционный климат, рынки сбыта продукции, потенциальные возможности по занятию предпринимательством и др.).

Изменение степени влияния одного из факторов на региональный рынок труда приведет к изменению и других факторов – в большей или меньшей степени в зависимости от существующих условий; такое влияние может иметь как положительный, так и отрицательный эффект. Так, напр. трудовая миграция населения может иметь как положительное, так и отрицательное значение для региона. С одной стороны, отток трудоспособного населения из региона может привести к дефициту кадров; с другой стороны – прибытие специалистов может привести не только к избытку таких специалистов, но и к дополнительной нагрузке на инфраструктуру региона (детские сады, школы, больницы, транспорт и т.п.) и другим возможным проблемам при размещении и трудоустройстве прибывших и членов их семей [2].

В различных регионах на рынке труда могут быть востребованы различные специальности и квалификации; в течение времени может как возникать, так и исчезать спрос или предложение на те или иные специальности, что также возможно при реализации программ развития региона или крупномасштабных проектов,строек на его территории. Но вместе с тем, в каждом регионе существуют определенные специалисты, которые будут необходимы для нормального функционирования предприятий и инфраструктуры. К таким специалистам можно отнести учителей и педагогических работников, врачей и медицинский персонал, работников транспорта, бухгалтеров и т.п.

На сегодняшний день профессия учителя является востребованной – для получения общего образования дети и подростки осуществляют свое обучение в общеобразовательных школах. Потребность в учителях будет зависеть от количества населения, в особенности от численности детей и подростков; от демографических и миграционных процессов, от количества организаций, осуществляющих образовательную деятельность по программам начального, основного и среднего общего образования, расположенных в том или ином населенном пункте; также помимо этого будут оказывать определенное влияние и другие факторы, такие как возможности подготовки педагогических кадров требуемой квалификации, кадровые проблемы на селе, привлечение молодых специалистов и др. [4].

В качестве примера можно рассмотреть и проанализировать ситуацию на рынке труда для учителей общеобразовательных школ в Центральном Федеральном округе. Состав населения, показатели естественного и миграционного прироста в Центральном Федеральном округе даны в табл. 1 [1].

Таблица 1. Демографические показатели по Центральному федеральному округу.

	2010	2015	2016	2017	2018	2019
Среднегодовая численность населения, тыс. чел.	38390,3	39027,9	39157,0	39260,5	39344,8	39405,8
Среднегодовая численность занятых, тыс. чел.	20782,3	21178	21181,9	21259,7	21198,5	21171,2
Удельный вес городского населения, %	81,5	82,0	82,1	82,2	82,3	82,3
Население моложе трудоспособного возраста, % от общей численности населения	13,9	15,6	15,9	16,2	16,4	16,4
Трудоспособное население, % от общей численности населения	61,3	57,6	56,9	56,2	55,5	56,5
Население старше трудоспособного возраста, % от общей численности населения	24,8	26,8	27,2	27,6	28,1	27,1
Коэффициент естественного прироста на 1000 чел. населения	-4,5	-1,8	-1,9	-2,5	-3	-3,3
Коэффициент миграционного прироста на 10000 чел. населения	74	57	45	51	47	47

Среднегодовая численность населения в Центральном Федеральном округе составляет порядка 38-40 млн. человек и имеет тенденцию к ежегодному увеличению с 38,39 млн. человек в 2010 году до 39,41 млн. человек в 2019 году. В 2011-2019 гг. ежегодные темпы прироста численности населения изменяются в

пределах от 0,17% до 0,37%, причем в последние годы темпы прироста численности населения ежегодно снижается (рис. 1).

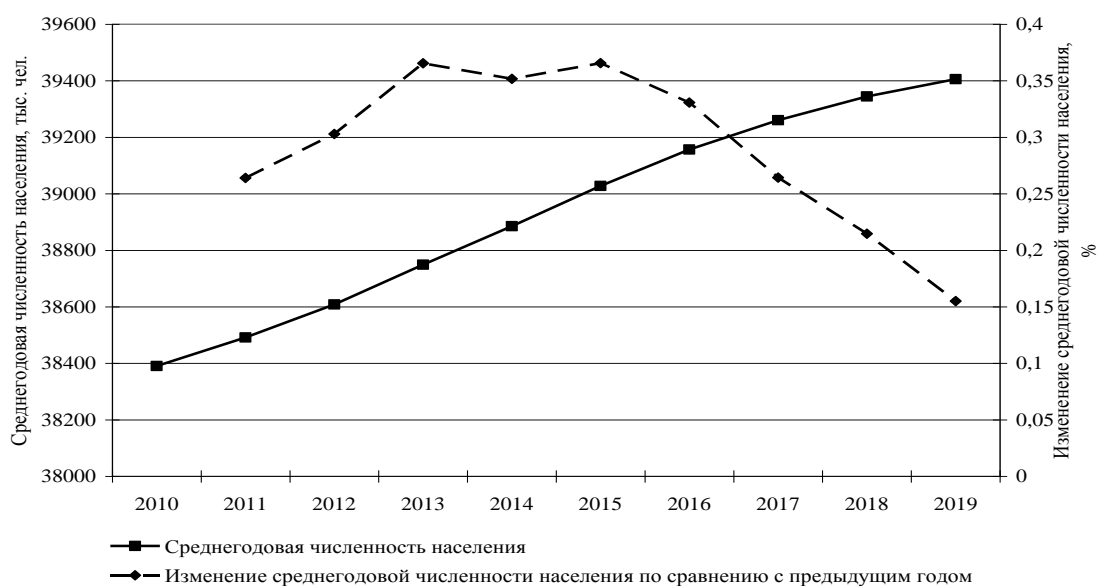


Рис. 1 Изменение численности населения в Центральном Федеральном округе

Изменение численности населения происходит в первую очередь за счет его естественного прироста и других демографических процессов. В Центральном Федеральном округе в 2010-2019 гг. коэффициент естественного прироста населения ежегодно имеет отрицательное значение; коэффициент миграционного прироста – положительное. В итоге, сравнивая коэффициенты естественного и миграционного прироста населения в Центральном Федеральном округе, в расчете на 10 000 человек населения, суммарное значение прироста населения будет иметь положительное значение, но в последние годы происходит уменьшение данного показателя (рис. 2).

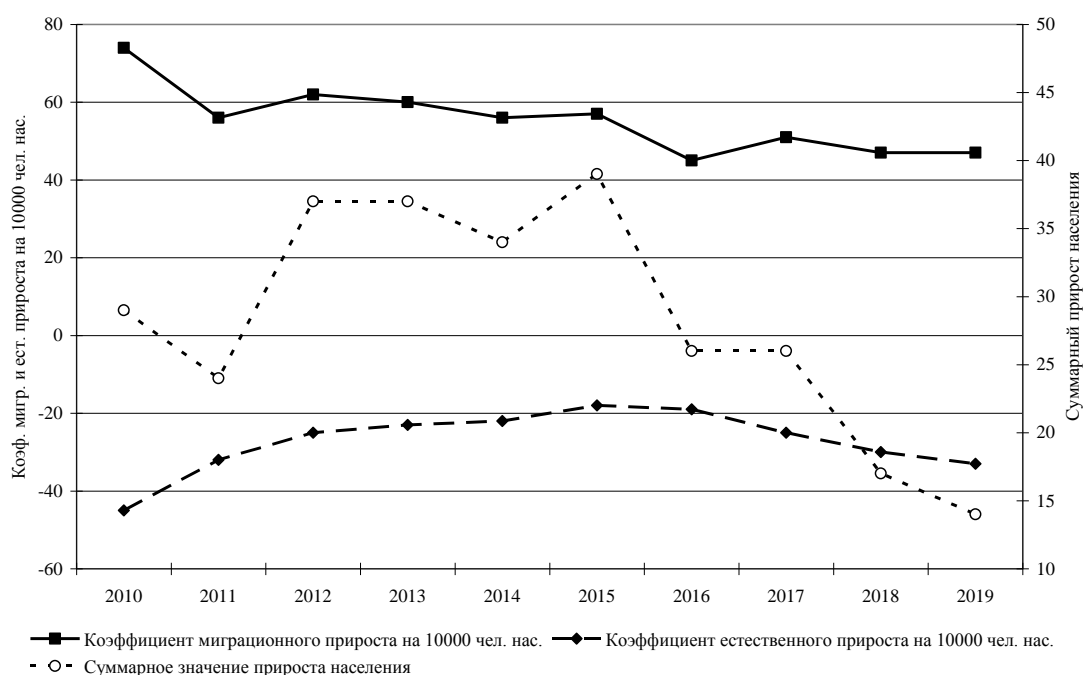


Рис. 2 Коэффициенты естественного и миграционного прироста населения (левая шкала) и суммарное значение прироста населения (правая шкала) в расчете на 10 000 человек населения в Центральном Федеральном округе в 2010-2019 гг.

В среднем, в Центральном Федеральном округе, трудоспособное население составляет порядка 55-60%, население моложе трудоспособного возраста – около 14-16%, и старше трудоспособного возраста – 24-28% от общей численности населения. В 2010-2019 гг., ежегодно происходит рост численности населения моложе и старше трудоспособного возраста приблизительно на 1-2% в год; население в трудоспособном возрасте уменьшается в среднем на 1-1,5% в год. После увеличения возраста выхода на пенсию, в 2019 году доля трудоспособного населения в общей численности населения увеличилась на 1,80%, доля населения старше трудоспособного населения – уменьшилась на 3,56% по сравнению с 2018 годом (рис. 3).

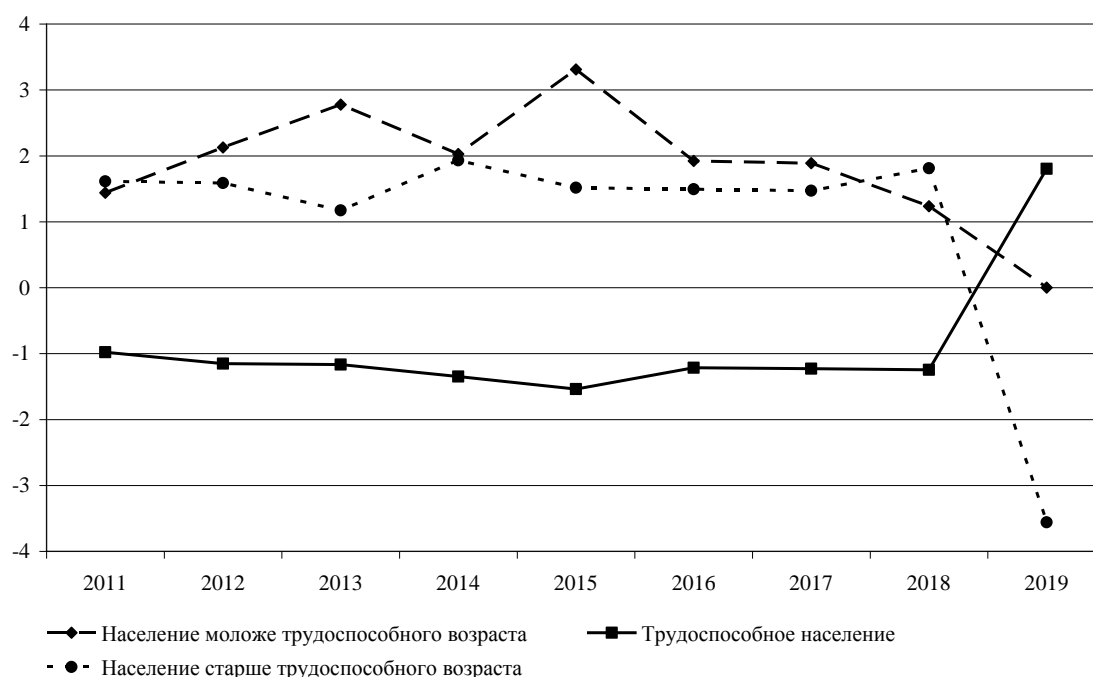


Рис. 3 Ежегодное изменение структуры населения в Центральном Федеральном округе в 2011-2019 гг. по сравнению с предыдущим годом, %.

С учетом того, что в Центральном Федеральном округе происходит ежегодное увеличение численности населения, а также доля населения моложе трудоспособного населения в общей численности населения также ежегодно увеличивается, то происходит ежегодное увеличение численности лиц моложе трудоспособного возраста в абсолютных показателях; ежегодное увеличение численности населения моложе трудоспособного возраста составляло более, чем 2%, но в 2018-2019 гг. ежегодное увеличение произошло в меньших пределах (табл. 2) [1].

По сравнению с 2010 годом, когда в Центральном Федеральном округе численность лиц моложе трудоспособного возраста составила 533,63 тыс. человек, в 2019 году она возросла в 1,21 раза и составила 646,26 тыс. человек. К населению моложе трудоспособного возраста относятся дети и подростки до 16 лет. Общее образование такие лица получают в общеобразовательных учреждениях – школах. Лица дошкольного возраста могут получать образования в различных дошкольных образовательных организациях, в которых может осуществляться такая образовательная деятельность. Данная деятельность может осуществляться не только в детских садах, но и в общеобразовательных организациях, профессиональных образовательных организациях, организациях высшего образования, организации дополнительного образования детей и др. Возраст для приема в общеобразовательные организации составляет 7 лет. Общее образование подразделяется на начальное общее образование (1-4 классы), основное общее образование (5-9 классы) и среднее общее образование (10-11 классы).

Таблица 2. Численность населения моложе трудоспособного возраста в Центральном Федеральном округе в 2010-2019 гг.

	Среднегодовая численность населения		Доля населения моложе трудоспособного возраста		Численность населения моложе трудоспособного возраста	
	тыс. чел.	изменение по сравнению с предыдущим годом, %	% от общей численности населения	изменение по сравнению с предыдущим годом, %	тыс. чел.	изменение по сравнению с предыдущим годом, %
2010	38390,3		13,9		533,63	
2011	38491,7	0,26	14,1	1,44	542,73	1,71
2012	38608,3	0,30	14,4	2,13	555,96	2,44
2013	38749,4	0,37	14,8	2,78	573,49	3,15
2014	38885,7	0,35	15,1	2,03	587,17	2,39
2015	39027,9	0,37	15,6	3,31	608,84	3,69
2016	39157,0	0,33	15,9	1,92	622,60	2,26
2017	39260,5	0,26	16,2	1,89	636,02	2,16
2018	39344,8	0,21	16,4	1,23	645,25	1,45
2019	39405,8	0,16	16,4	0,00	646,26	0,16

В итоге получается, что население моложе трудоспособного возраста в целом представляет собой детей и подростков, получающих и получивших основное общее образование. В Центральном Федеральном округе, как число дошкольных общеобразовательных учреждений, так и общеобразовательных учреждений ежегодно уменьшается; но число учителей в общеобразовательных школах в последние годы незначительно увеличивается. Также как общее количество обучающихся, также и выпуск из общеобразовательных учреждений в последние годы увеличивается; но вместе с тем, что количество школ уменьшается, доля учащихся во 2 и 3 смены имеет тенденцию к уменьшению и в последние годы не превышает 6-7% (табл. 3)

В последние годы доля выпускников с аттестатами об основном общем и среднем общем образовании в общей численности обучающихся составляет порядка 8-10% для окончивших 9 классов и 4,5-5,0% для окончивших 11 классов. При общем увеличении численности обучающихся происходит небольшое уменьшение доли получивших аттестаты об общем образовании, причем доля получивших аттестаты об основном среднем образовании в последние годы незначительно увеличивается. Получившие аттестаты об основном общем образовании в дальнейшем могут как продолжить свое обучение в 10-11 классах, так и продолжить обучение в образовательных учреждениях профессионального образования или трудоустроится. Доля получивших аттестаты о среднем общем образовании по сравнению с численностью получивших аттестаты об основном общем образовании двумя годами ранее составляет порядка 55-60% (рис. 4).

Таблица 3. Деятельность общеобразовательных учреждений Центрального Федерального округа.

	2010	2015	2016	2017	2018	2019
Число дошкольных общеобразовательных организаций на конец года	10372	7600	7397	7323	7252	
Число общеобразовательных организаций на начало учебного года	11659	9004	9016	8904	8782	
Численность обучающихся в общеобразовательных организациях, тыс. человек	3095,4	3424,6	3569,8	3700,0	3816,6	3940,2
Численность учителей организаций, осуществляющих деятельность по образовательным программам начального, основного, среднего общего образования, тыс. человек	245,5	240,2	247,7	249,7	251,4	253,2
Удельный вес обучающихся во 2 и 3 смены в общеобразовательных организациях, % от общего числа обучающихся	7,6	6,8	6,0	5,5	5,4	5,7
Выпуск обучающихся с аттестатом об основном общем образовании, тыс. человек	301,1	272,7	293,1	303,2	321,4	336
Выпуск обучающихся с аттестатом о среднем общем образовании, тыс. человек	161,5	153,6	160,4	161,3	170,8	174,2

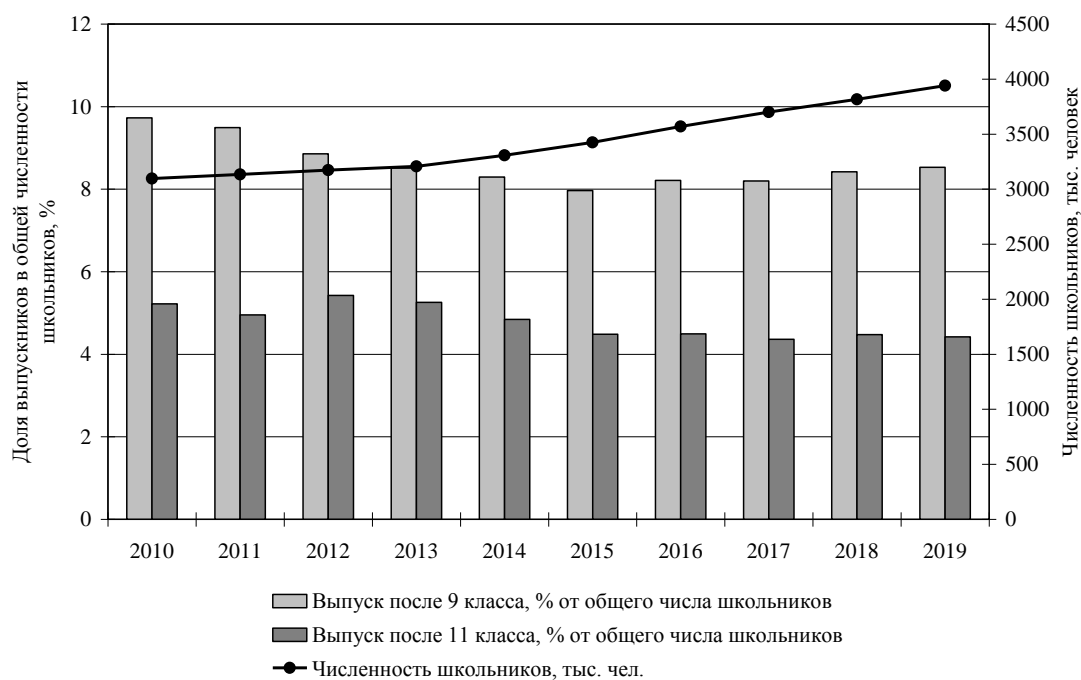


Рис. 4 Выпуск обучающихся с аттестатом об основном общем образовании (9 классов) и среднем общем образовании (11 классов) в общей численности обучающихся в образовательных учреждениях в Центральном Федеральном округе в 2010-2019 гг.

Ежегодно происходит уменьшение количества общеобразовательных организаций, но численность как обучающихся, так и учителей ежегодно увеличивается. В среднем, в Центральном Федеральном округе на одну организацию, осуществляющую деятельность по образовательным программам начального, основного, среднего общего образования в 2018 году приходится 435 обучающихся (в 2010 году – 265 обучающихся) и 29 учителей (в 2010 году – 21 учитель) (рис. 5).

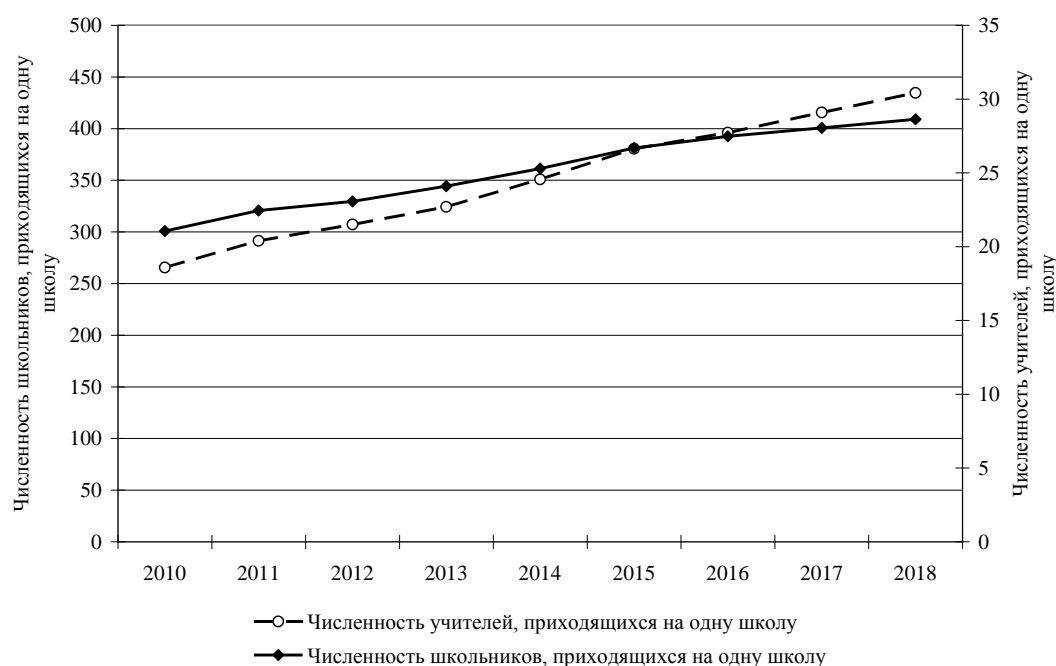


Рис. 5 Численность учителей и обучающихся, приходящихся в среднем на одну организацию, осуществляющую образовательную деятельность по программам начального основного и среднего общего образования в Центральном Федеральном округе в 2010-2018 гг.

Соответственно, при уменьшении количества школ и увеличении численности школьников, нагрузка на общеобразовательные организации увеличивается. В среднем, также ежегодно увеличивается численность обучающихся, приходящихся на одного учителя – с 13 человек в 2010 году до 16 человек в 2019 году. Доля обучающихся во 2 и 3 смены ежегодно уменьшается и в Центральном Федеральном округе в последние годы находится на уровне 5-7%; без учета таких обучающихся, нагрузка на одного учителя в 2019 году составляет 15 обучающихся (в 2010 году – 12 обучающихся) (рис. 6).

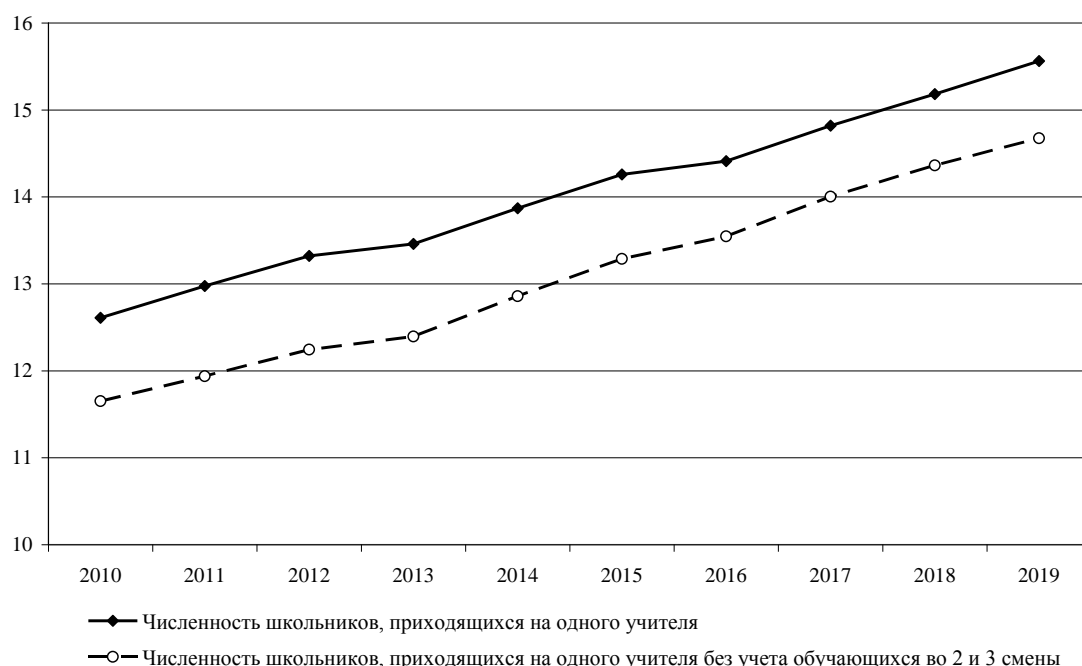


Рис. 6 Численность обучающихся, приходящихся на одного учителя организации, осуществляющей образовательную деятельность по программам начального основного и среднего общего образования в Центральном Федеральном округе в 2010-2019 гг.

В целом, в Центральном Федеральном округе ежегодно происходит уменьшение количества организаций, осуществляющих деятельность по образовательным программам начального, основного, среднего общего образования, но численность обучающихся, так же, как и учителей увеличивается. Уменьшение числа школ происходит из-за их объединения, в результате часть учителей продолжают свою деятельность в других общеобразовательных организациях. Также, с увеличением численности обучающихся, возникает потребность в дополнительных педагогических кадрах. Уменьшение доли обучающихся во 2 и 3 смены может быть обусловлено дополнительными возможностями общеобразовательных организаций, частичной загруженностью площадей школы, что решается привлечением дополнительных педагогических кадров – учителей.

В современных условиях, в Центральном Федеральном округе существует потребность в учителях общеобразовательных школ, которая продиктована демографическими и миграционными процессами, протекающими в Федеральном округе – происходит увеличение численности населения моложе трудоспособного возраста, а также обучающихся в общеобразовательных школах. Общее уменьшение количества школ происходит из-за объединения школ с малой численностью обучающихся, которые, как правило, расположены в сельской местности; на решение проблемы с учителями в сельской местности ориентирована государственная программа «Земский учитель». С другой стороны, с увеличением доли городского населения, нагрузка на городские общеобразовательные организации возрастает.

Будут существовать и другие отличия между городом и селом при трудоустройстве учителей: разное количество школ в городе и на селе и как

следствие, проблема поиска работы на селе, различный уровень заработной платы, предъявляемые требования к учителям (в сельских школах возможны совмещения учителями различных предметов – без соответствующей подготовки), различное число школьников, нежелание молодежи работать на селе и как следствие, старение кадров, освобождение рабочих мест в школах и др. [5].

В областях, входящих в состав Центрального Федерального округа ситуация с организациями, осуществляющими деятельность по образовательным программам начального, основного, среднего общего образования будет несколько отличаться от ситуации в Центральном Федеральном округе в целом вследствие специфики того или иного региона. В целом, на ситуацию в Центральном Федеральном округе влияет и то, что на его территории находится столица Российской Федерации – город федерального значения г. Москва. На территории г. Москва и Московской области проживает около 14% от общей численности населения Российской Федерации, данные территории имеют высокую миграционную привлекательность, низкий уровень безработицы, достаточно высокий уровень средних заработных плат.

На территории Центрального Федерального округа в последние годы происходит ежегодное увеличение численности населения, но в последние годы темп прироста населения уменьшился; что касается детей и подростков, то их численность ежегодно увеличивается. Количество общеобразовательных учреждений в Федеральном округе уменьшается, увеличивается нагрузка на школы и учителей, т.е. в последние годы, в среднем на одну школу ежегодно приходится более 350-400 учеников и на одного учителя – более 14 учеников; причем данные показатели ежегодно увеличиваются.

Различие в численности населения между городом и селом приводит к тому, что часть школ с малым количеством учащихся в населенных пунктах или закрываются, или объединяются с другими школами, что приводит к оптимизации численности учителей. В свою очередь, из-за различий в уровне заработных плат между городом и селом, часть населения осуществляет трудовую миграцию в города на постоянной или временной основе; в том числе и учителя, которые также уезжают на поиски более высокооплачиваемой заработной платы в города, как в составе своей семьи, так и по одному.

Существует проблема привлечения молодежи на село, особенно после окончания вузов. Для учителей, закончивших обучение в вузе и желающих работать на селе, существует проблема трудоустройства, так как в связи с объединениями школ возможно уменьшение количества требуемых педагогов в школах, а также существует проблема освобождения рабочих мест лицами пенсионного возраста – при низком уровне пенсионного обеспечения такие лица продолжают свою трудовую деятельность с целью получения дополнительного дохода. Даже с учетом государственных программ привлечения молодежи на село, большая часть молодежи предпочитает искать работу в городах, где существует больше возможностей для поиска работы, получения более высокой заработной платы, где лучше развита инфраструктура, больше карьерных возможностей и молодые учителя не являются исключением [3].

На рынке труда для учителей также, как и для специалистов других квалификаций будут существовать особенности и проблемы трудоустройства, даже с учетом достаточно высокой востребованности профессии учителя. Такие факторы, как различие в уровне заработных плат, уровне безработицы будут в первую очередь влиять на миграционную привлекательность определенных

регионов и населенных пунктов, что будет сказываться на миграционных и демографических процессах. В итоге неравенство экономического развития областей еще больше увеличивается, приводя к еще большему ухудшению на некоторых региональных рынках труда, в том числе и для трудоустройства учителей общеобразовательных школ.

Литература

1. Регионы России. Социально-экономические показатели. 2020: Стат. сб. / Росстат. – М., 2020.
2. Нижегородцев Р.М., Петухов Н.А. Подходы к прогнозированию спроса на региональных рынках труда. Управление инновациями – 2020: Материалы международной научно-практической конференции/Под ред. Р.М. Нижегородцева, Н.П. Горидько. – М. – Новочеркасск: ЮРГПУ (НПИ), 2020.
3. Петухов Н.А. Особенности миграции сельского населения в города. Проблемы обеспечения конкурентоспособности АПК России и стран СНГ: экономика, управление: материалы Всероссийской научно-практической конференции с международным участием / Под общ. ред. Г.М. Залозной, Т.Н. Лариной, П.И. Огородникова. – Оренбург: ООО «Типография «АГЕНТСТВО ПРЕССА», 2019.
4. Мартишина Н.В., Петухов Н.А. Педагогические кадры для цифровой экономики. МАНЕКО № 3, 2019.
5. Петухов Н.А., Нижегородцев Р.М. Межрегиональная дифференциация образовательных систем на рубеже цифровых трансформаций: векторы, тенденции, альтернативы. – М.: ТОРУС ПРЕСС, 2019.

References

1. Regiony Rossii. Sotsial'no-ekonomicheskiye pokazateli. 2020: Stat. sb. / Rosstat. – M., 2020.
2. Nizhegorodtsev R.M., Petukhov N.A. Podkhody k prognozirovaniyu sprosa na regional'nykh rynkakh truda. Upravleniye innovatsiyami – 2020: Materialy mezhdunarodnoy nauchno-prakticheskoy konferentsii/Pod red. R.M. Nizhegorodtseva, N.P. Gorid'ko. – M. – Novocherkassk: YURGPU (NPI), 2020.
3. Petukhov N.A. Osobennosti migratsii sel'skogo naseleniya v goroda. Problemy obespecheniya konkurentosposobnosti APK Rossii i stran SNG: ekonomika, upravleniye: materialy Vserossiyskoy nauchno-prakticheskoy konferentsii s mezhdunarodnym uchastiyem / Pod obshch. red. G.M. Zaloznoy, T.N. Larinoy, P.I. Ogorodnikova. – Orenburg: ООО «Tipografiya «AGENTSTVO PRESSА», 2019.
4. Martishina N.V., Petukhov N.A. Pedagogicheskiye kadry dlya tsifrovoy ekonomiki. МАНЕКО № 3, 2019.
5. Petukhov N.A., Nizhegorodtsev R.M. Mezhregional'naya differentsiatsiya obrazovatel'nykh sistem na rubezhe tsifrovyykh transformatsiy: vektory, tendentsii, al'ternativy. – M.: TORUS PRESS, 2019.

Поступила в редакцию 10 февраля 2021 г.